

KLÁŠTER MINORITŮ č.p. 50, Český Krumlov

Restaurátorský záměr:

Křížová chodba – rajský dvůr

Okenní ostění OS/8



BcA. Daniel Daubner

Hraniční 20/27

Olomouc 779 00

VĚC: restaurátorský záměr

PŘEDMĚT RESTAUROVÁNÍ: kamenná ostění oken s lomeným obloukem a pozdně gotickou kružbou, okna osazená v rajském dvoře

MATERIÁL: Hrubozrná žula, teplého okrového odstínu

LOKALIZACE: Klášter Minoritů č.p. 50, Český Krumlov

ZADAVATEL: VIDOX s.r.o.

RESTAURÁTOŘI: BcA. Daniel Daubner, MgA. Radek Nivnický, Jan Kříž, Ing. Jan Kříž

VYPRACOVAL: BcA. Daniel Daubner, Ing. Jan Kříž

POPIS PRVKU:

Lomené kamenné ostění s pozdně gotickou kružbou (OS/8) nacházející se v ambitu, jižní křídlo, 3.okno od východu. Rozměr š. 1800 mm v. 1640 – 3190 mm.

Okno lze datovat do konce 15. stol.

Původní kamenné pruty konstrukce oken byly v minulosti nahrazeny dřevěnými profilovanými.

Kružby jsou profilované na obou stranách, jak z interiéru, tak z exteriéru. Okna jsou postavena na masivním parapetu a římsě. Parapet a římsa se skládají z více kusů.

STAV PRVKŮ PŘED RESTAUROVÁNÍM:

Povrch kružby je znečištěn, krustami nebo zbytky vápenných nátěrů. Místy je prvek znečištěn řasami, mechy a lišejníky. Mimo povrchovou degradaci jsou některé části mechanicky poškozeny. Na kružbě lze lokálně najít trhliny. V určitých detailech je opadána profilace.

Jsou zde také lokální neodborně provedené cementové vysprávkky.

Dřevěné náhrady profilovaných kamenných dřívků jsou vyžilé z důvodu dlouhodobého působení povětrnostních vlivů. Části kamenného kvádrového parapetu jsou silně poškozeny a v minulosti jejich chybějící části byly doplněny cihlami a maltou.

RESTAURÁTORSKÝ ZÁMĚR:

Likvidace biokoroze, čištění—usazené povrchové nečistoty, biokoroze budou odstraněny jemným proudem pitné vody s použitím jemných silonových kartáčů.

Snímání nežádoucích nánosů – cementové malty budou mechanicky snímány tak, aby původní masa byla zachována v maximální míře.

Konsolidace— lokálně destruovaný materiál bude zpevněn konsolidačním přípravkem s odpovídající koncentrací roztoku. Konsolidační přípravek bude aplikován opakovanými nátěry podle potřeby destruovaných míst.

Fixace trhlin částí – trhliny v kameni budou fixovány disperzním roztokem injektážní metodou. U větších trhlin dojde k prolepení epoxidovou pastou.

Doplnění (modelace) chybějících částí v umělém kameni—chybějící části prvků budou doplněny probarvenou masou umělého kamene s odpovídající zrnitostí křemičitých písků. Chybějící části kamene budou doplněny nanesením umělého kamene a po vytvrdnutí kamenicky tvarově sjednoceny s okolním tvarem plastiky. Po konzultaci s pracovníkem NPÚ a

investorem je navrhováno doplnění velkých dozděných částí parapetu kamennými plombami. Ty budou jak barevně, tvarově a zpracováním upraveny tak, aby co nejvíce korespondovaly s původní částí prvku.

Hydrofobizace zátěžových míst –před dopadající spadovou vodou budou zátěžová místa ošetřena hydrofobním přípravkem. Tato hydrofobizace omezí pronikání vody do struktury masy, ale schopnost difúze bude zachována. Hydrofobní přípravek bude aplikován nátěrem.

Výměna dřevěných profilovaných dřívků za kamenné, jejich výroba a osazení– zvolený materiál bude jak strukturou, tak barevností co nejblíže k stávajícím kamenným prvkům. Povrch bude kamenicky opracován tak, aby odpovídal originálu. Profilace bude sejmuta z navazující profilace prvků kružby. Pruty budou vysekány z jednoho kusu a budou osazeny a propojeny s kružbou a parapetem pomocí nerezových čepů. Spoje budou vyplněny olověnými destičkami a pružným tmelem z důvodů dilatace. V kamenných prutech budou zhotoveny otvory pro nové kované příčnice, sloužící k uchycení zasklení. Při výměně prutů budou kružby staticky zajištěny. Výměna prutů bude prováděna po částech. Jeden prut bude vždy ponechán.

Patinace - barevnou retuší budou vzniklé rozdíly přírodního kamene s doplněným umělým kamenem a novými částmi barevně sjednoceny v lazurách tak, aby vzájemné spojení nerušilo celkový dojem.

TECHNOLOGICKÁ ČÁST

Likvidace biokoroze, čištění - AlgaKill –(fa. Bellínzoni), pitná voda

Konsolidace – KSE 100, KSE 300 (fa.Remmers)

Fixace trhlých částí – etanol, Primal, Domo (fa.Tenax)

Doplnění (modelace) chybějících částí v umělém kameni – křemičité písky různé gradace, bílý cement, Sokrat roztok 7%, minerální pigmenty fa.Baiferrox,

Patinace– Primal roztok 2%, minerální pigmenty fa.Baiferrox,

Hydrofobní ošetření zátěžových míst –Funcosil SNL (fa Remmers)


RESTAURÁTORSKÁ ZPRÁVA

V restaurátorské zprávě budou zaznamenány všechny zásahy provedené na památce v celém pracovním rozsahu včetně materiálů použitých při restaurování. Fotografická dokumentace bude provedena před, v celém pracovním průběhu a po restaurování památky a bude zařazena do restaurátorské zprávy. Restaurátorská zpráva bude předána zadavateli při kolaudačním řízení.

Příloha:

- Výkresy kamenného dřívku
- profil
 - nárys, půdorys
 - pasportizační karta

V Českém Krumlově 12. 11. 2014


BcA. Daniel Daubner
restaurování nepolychromovaných
uměleckých děl z kamene
Hraniční 20/27, 779 00 Olomouc
IČ: 681 81 515

ČESKÝ KRUMLOV, KLÁŠTER MINORITŮ Č.P. 50 + KOSTEL

TABULKY PRVKŮ

Únor / 2011 Ing. Luštická

Prvek:

OKENNÍ OSTĚNÍ

číslo:

OS/8

POČET KUSŮ: 1

DATE: konec 15. stol.

popis:

Lomené kamenné okenní ostění s pozdně gotickou kružbou, původní kamenné pruty nahrazeny profilovanými dřevěnými + vodorovné dřevěné příčle.

umístění:

Ambit, jižní křídlo,
3. okno od východu

rozměry:

š 1800 mm
v 1640 - 3190 mm

materiál:

Žula, dřevo

povrchová úprava:

kamenická

detaily:

V kružbě barevná vitráž.

poznámka:

stav:

Poškozené, nevhodná náhrada kamenných prutů dřevěnými, poškozené zasklení.

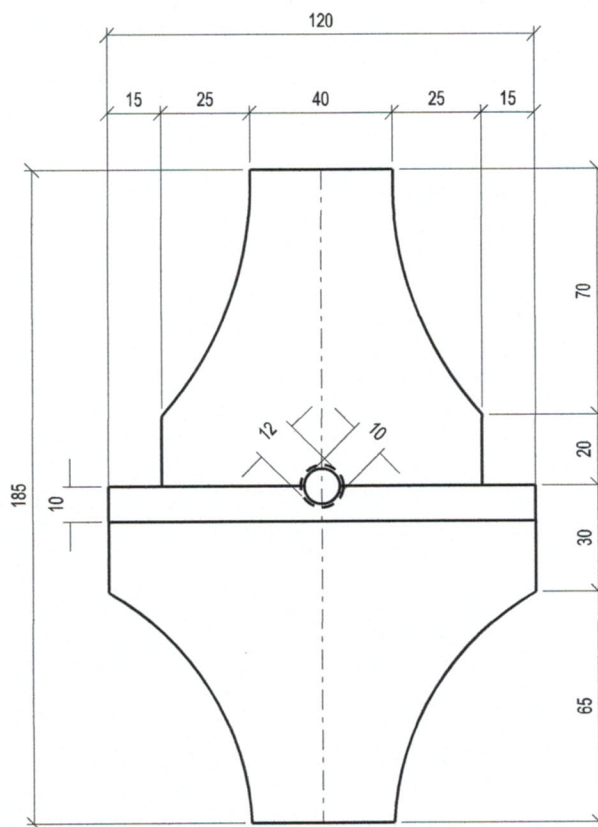


Pohled z rajského dvora
110210 hl 062



Pohled z ambitu
110127 hl 242

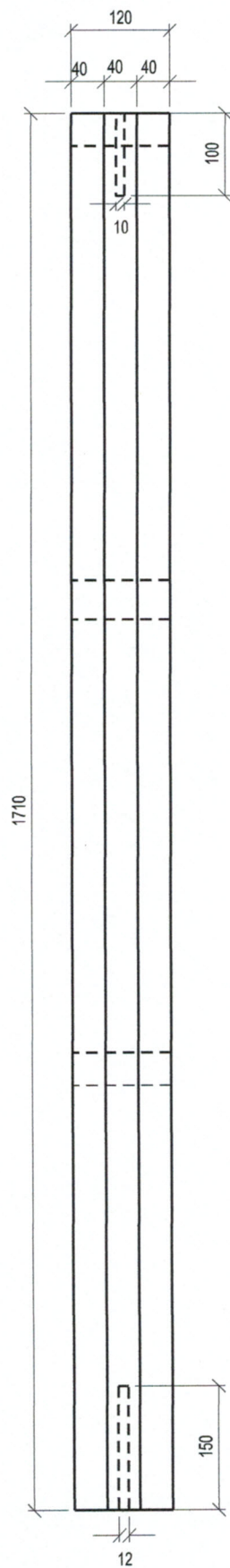
Pūdorys



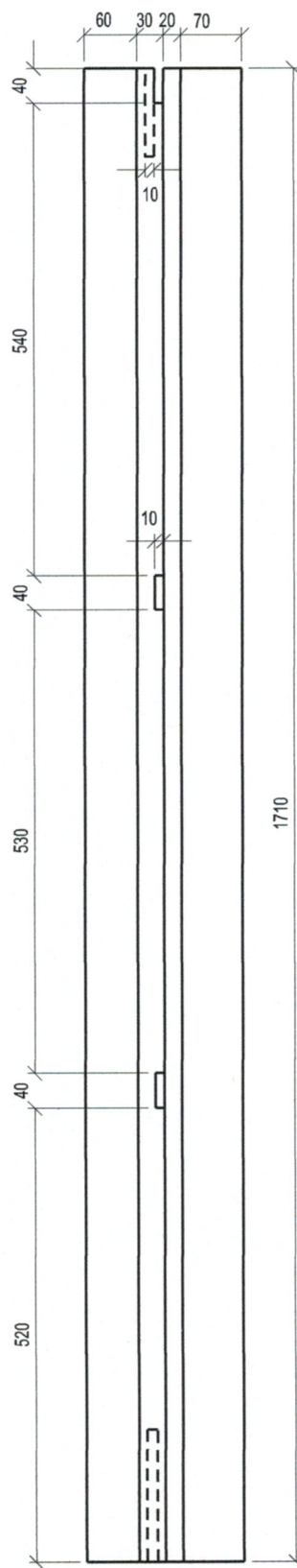
1:2

číslo: OS/8

Nárys



Bokorys



1:8